



ANEMOSTAT BEZKOŁKOWY SMART DESIGN 125

Nawiewny/wywiewny



Parametry użytkowe:

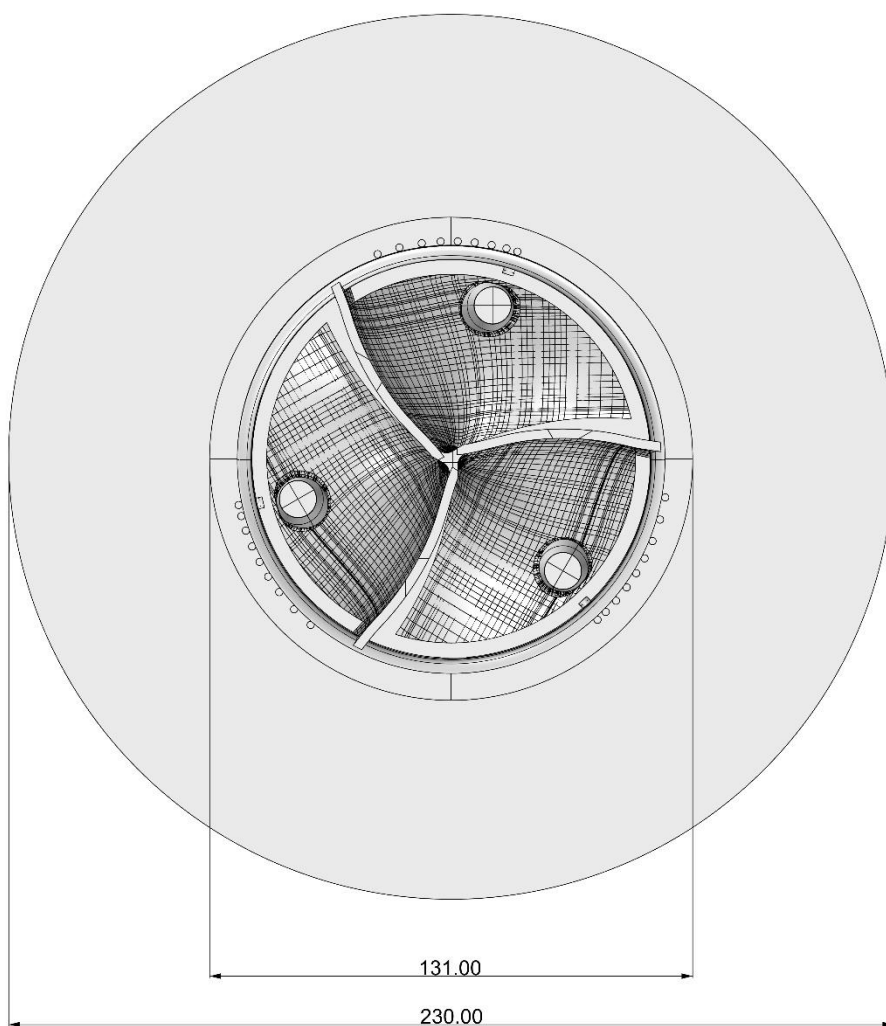
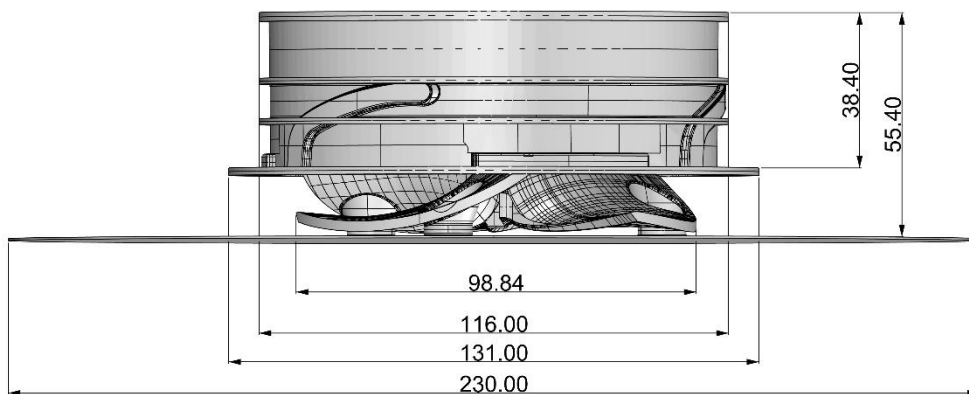
- Do zastosowania w instalacjach wentylacyjnych nisko i średniociśnieniowych.
- Anemostat instalowany jest w kanałach wentylacyjnych nawiewu i/lub wywiewu o średnicy 125 mm w sposób wciskowy – bez użycia kołków, wkrętów, czy innych elementów mocujących.
- Materiał wykonania: Polietylen (PE) – wytrzymałe i lekkie tworzywo sztuczne, odporne na warunki panujące w instalacji wentylacyjnej; nadaje się do recyklingu.
- Możliwa jest konfiguracja przepływu powietrza za pomocą dziewięciopozycyjnych suwaków sterujących wysuwem wewnętrznego kołnierza.
- Dysk maskujący dostępny w dwóch kolorach: białym i czarnym.  
Materiał wykonania dysku: Stal 0,8 mm malowana proszkowo.
- Montaż osłony następuje w sposób magnetyczny za sprawą trzech magnesów neodymowych umieszczonych w wypustkach na łopatkach anemostatu.
- W zestawie uszczelka zapewniająca pełną szczelność i mocne osadzenie anemostatu w kanale.

Regulacja przepływu:

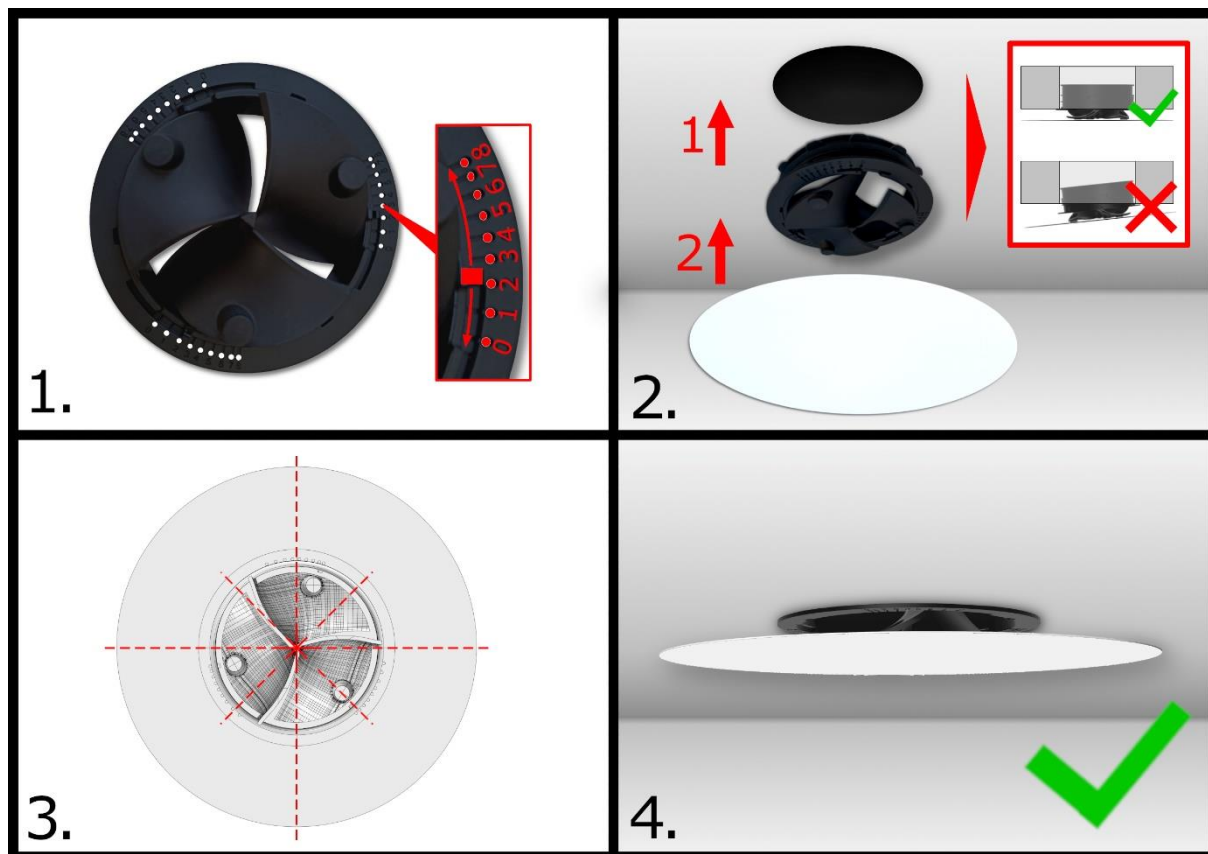
Anemostat Smart Design 125 wyposażony jest w trzy suwaki zapewniające możliwość ośmiostopniowej regulacji przepływu. Konfiguracja przepływu następuje za sprawą wysuwanej wewnętrznej ścianki zwiększającej opór strumienia powietrza. Zmianę przepustu względem całkowitego otwarcia kołnierza przedstawia poniższy wykres procentowy (zakres 0 – 8 odpowiada pozycji suwaków).



Wymiary zewnętrzne:



INSTRUKCJA MONTAŻU ANEMOSTATU NAWIEWNEGO/WYWIEWNEGO SMART - DESIGN 125



Montaż

1. Przygotuj anemostat i ustaw kołnierz regulujący na odpowiednim poziomie za pomocą suwaków sterujących. Wykorzystaj do tego dwa osobne suwaki. Oprzyj kciuki na wypustkach suwaków i przesunij je odwrotnie do ruchu wskazówek zegara na wybraną pozycję oznaczoną numerem 0-8.
2. Upewnij się, że uszczelka na produkcie nie posiada wyraźnych uszkodzeń (uszkodzenia mogą przyczynić się do nieszczelności lub niewłaściwego osadzenia anemostatu w kanale). Ostrożnie umieść anemostat w kanale wentylacyjnym, dociskając go do momentu oparcia się ramki o krawędź rury. Zwróć uwagę, czy anemostat osadzony jest prosto.
Przyłóż przysłonę do anemostatu, aby przymocowała się magnetycznie.
3. Wycentrumy dysk przysłony względem zamontowanego anemostatu.
4. Produkt jest teraz w pełni gotowy do pracy.

Demontaż


1. Odczep przysłonę i ostrożnie wysuń anemostat z kanału, trzymając go za jego centralną część pomiędzy łopatkami.

PINLESS AIR DIFFUSER SMART DESIGN 125

Supply/exhaust

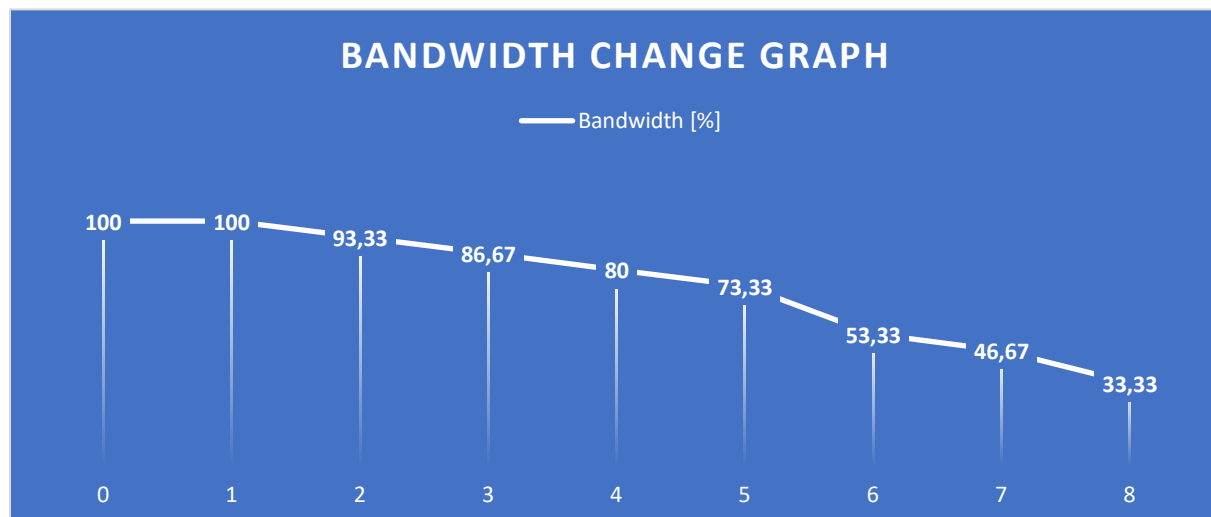


Utility parameters:

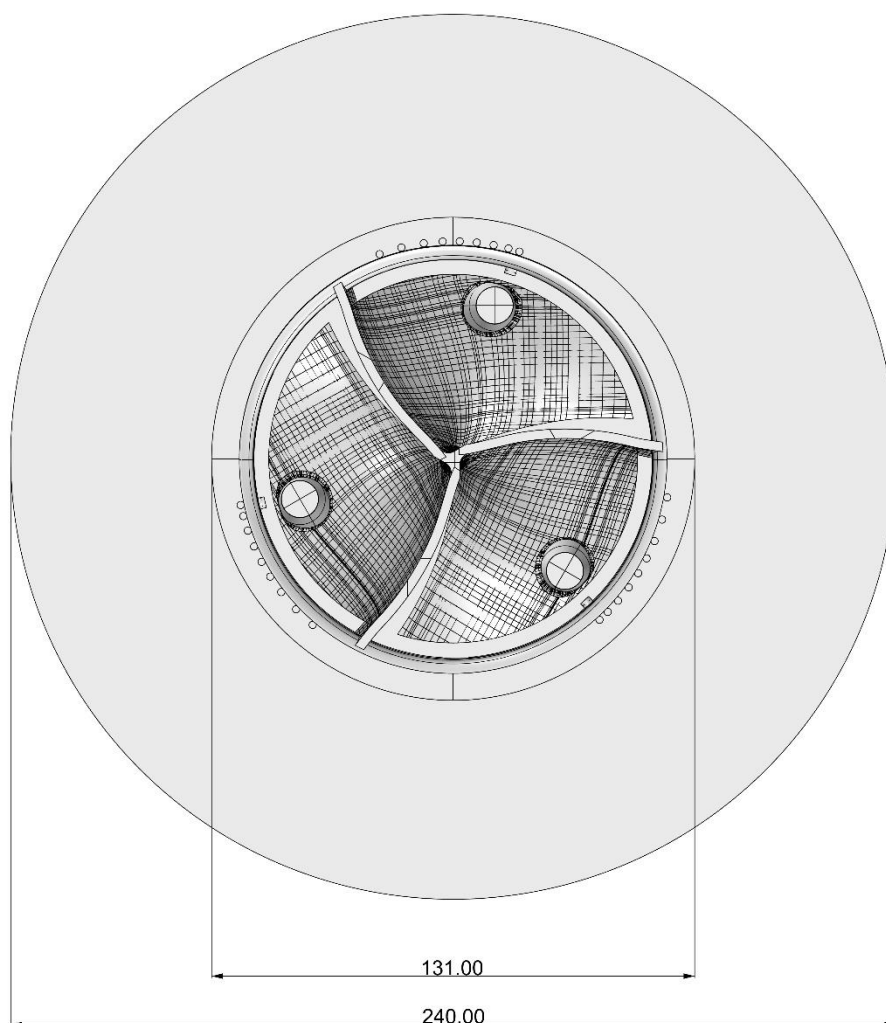
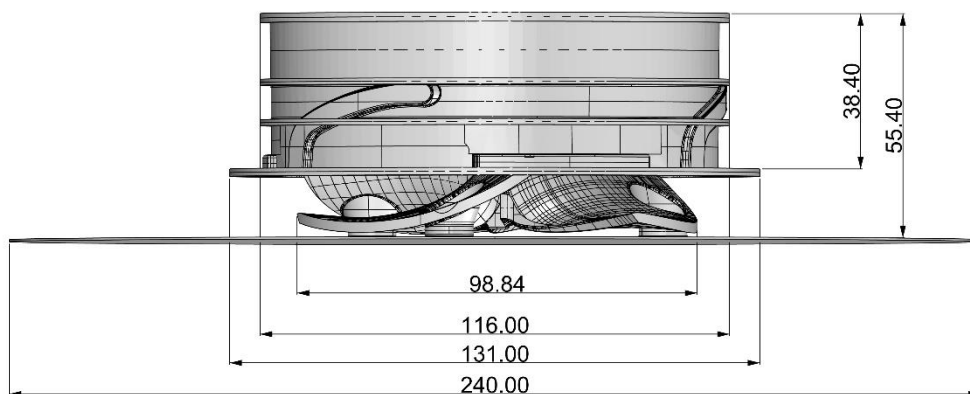
- For use in low and medium pressure ventilation system.
- The diffuser is installed in the supply and/or exhaust ventilation ducts with a diameter of 125 mm in a push-in manner – without the use of pins, screws or other fastening elements.
- Material: Polyethylene (PE) – durable and light plastic, resistant to the conditions in the ventilation system: can be recycled.
- It is possible to configure the air flow using nine-position sliders that control the extension of the inner flange.
- Masking disc available in two colors: white and black. 
Disc material: 0.8 mm steel, powder coated.
- The cover is mounted magnetically thanks to three neodymium magnets placed in the tabs on the diffuser blades.
- The set includes a gasket ensuring full tightness and firm seating of the diffuser in the duct.

Flow regulation:

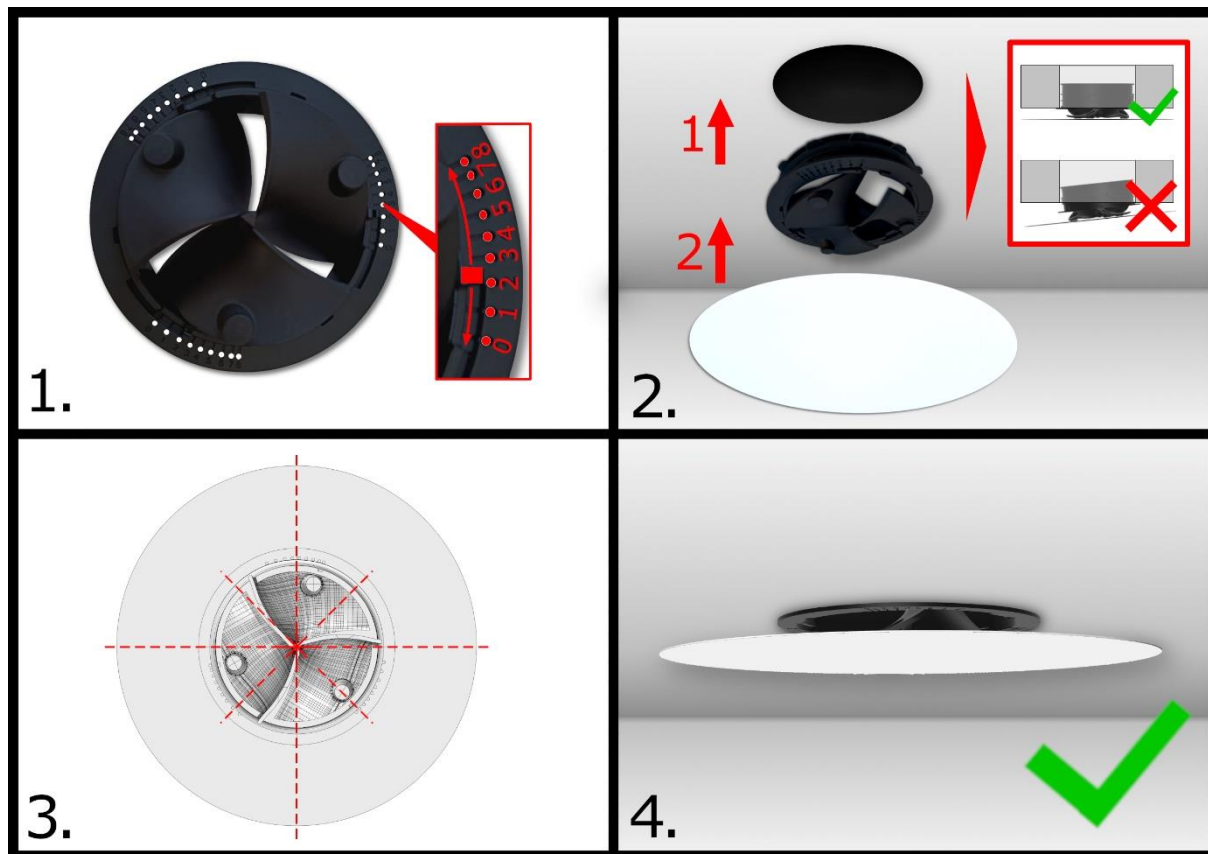
The Smart Design 125 diffuser is equipped with three sliders providing the possibility of eight-step flow regulation. The configuration of the flow takes place thanks to the sliding inner wall increasing the resistance of the air stream. The change in the passage relative to the complete opening of the flange is shown in the percentage chart below (range 0 - 8 corresponds to the position of the sliders).



External dimensions:



INSTALLATION INSTRUCTIONS FOR SUPPLY/EXHAUST DIFFUSER SMART- DESIGN 125



Instalation

1. Prepare the diffuser and set the adjusting flange to the appropriate level using the control sliders. Use two separate sliders for this. Put your thumbs on the tabs of the sliders and move them counterclockwise to the desired position marked with the numer 0 – 8.
2. Make sure that the seal on the product does not have any visible damage (damages may cause leaks or improper seating of the diffuser in the duct). Carefully place the diffuser in the ventilation duct, pressing it until the frame touches the edge of the pipe. Make sure that the diffuser is seated straight.
Put the cover on the diffuser so that it attaches magnetically.
3. Center the cover disc on the mounted diffuser.
4. The product is now fully operational.

Disassembly

1. Detach the cover and carefully slide the diffuser out of the duct, holding it by its central part between the blades.